

# L'eau, l'électricité et le gaz, ça compte énormément

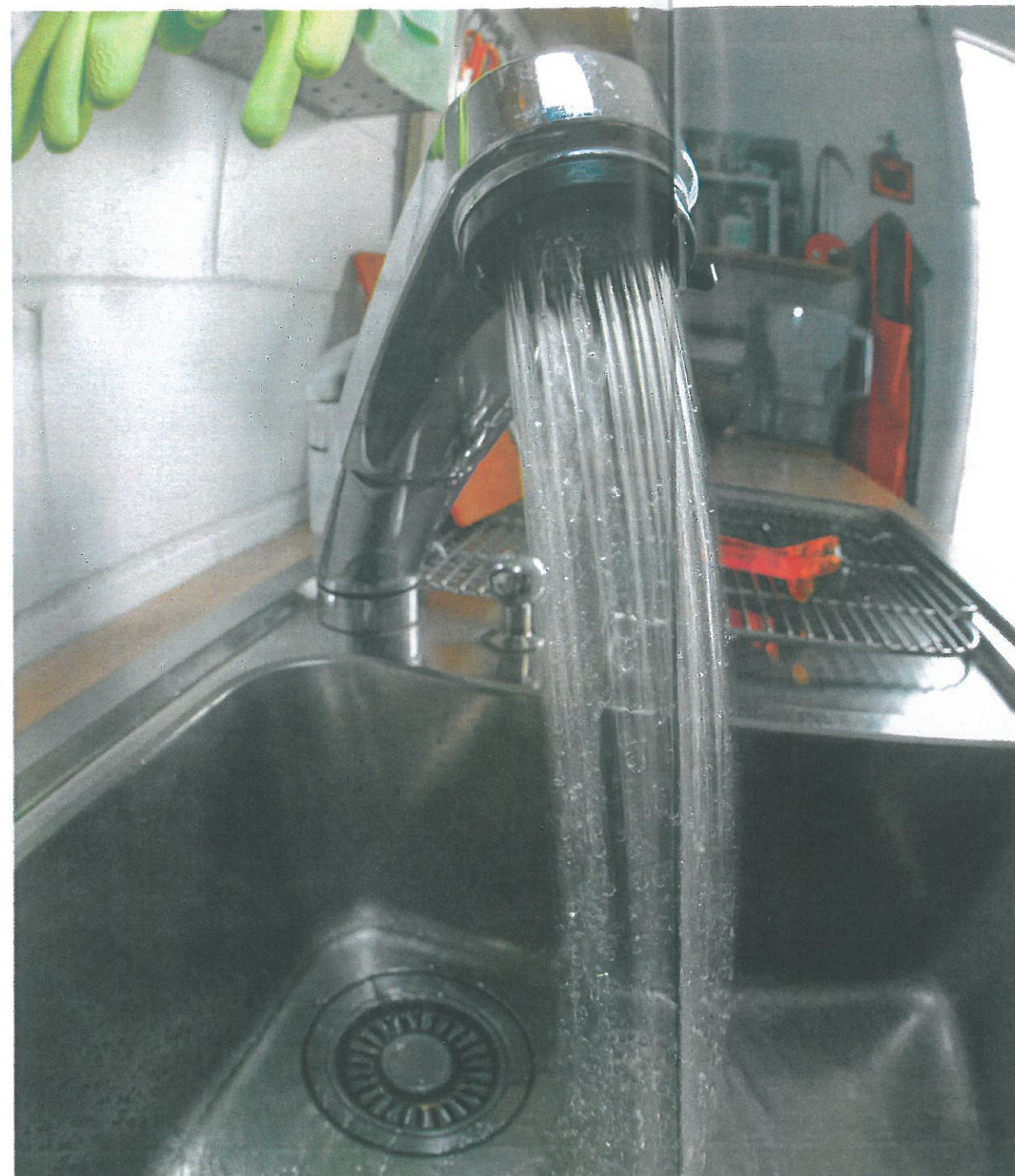
À Delémont, plusieurs fois par an, les Services industriels (SID) viennent rendre visite à leurs clients pour relever les compteurs d'eau, d'électricité ou de gaz. Un travail conséquent effectué par la même personne sur la totalité de la ville.

TEXTE: JESSICA DUBOIS

PHOTOS: ROGER MEIER, JED

« Il y a environ 8500 compteurs d'électricité à Delémont, certains sont relevés mensuellement – ceux des grands consommateurs – le reste l'est semestriellement. Lors de la visite pour le relevé des compteurs d'électricité, nous relevons aussi les compteurs d'eau et de gaz », précise Michel Hirtzlin, chef de service des SID. Les compteurs de gaz sont relevés pour leur part quatre fois par an. « Il y a davantage d'éventualités de changement tarifaire pour le gaz. »

Une seule personne a la charge de relever tous les compteurs de la ville. « Delémont a été découpée en six secteurs différents, les relevés se font tout au long de l'année. Toute la ville n'est pas contrôlée en une seule fois. Selon votre quartier, vos relevés vous parviendront donc tous les six mois, mais pas au même moment. Certains clients les recevront en janvier et en juillet, d'autres en février et en août, et ainsi de suite. Il faut compter environ un mois pour faire le tour de toute la ville », poursuit Michel Hirtzlin. Delémont est équipé d'environ 2500 compteurs d'eau et 1200 compteurs de gaz. Le fait que la ville soit découpée en six secteurs a plusieurs objectifs. « C'est d'abord pour que la même personne puisse s'occuper de toute la ville. Cela a aussi une raison d'ordre financier. Ainsi, on envoie des factures toute l'année et on étale les rentrées d'argent, ce qui facilite notre trésorerie », précise le chef de service. Les compteurs installés dans les logements delémontains sont la propriété des Services industriels de la ville. « Installer des compteurs est une obligation fédérale. Dès que l'on vend quelque chose à la quantité, il faut le compter. On ne peut pas installer n'importe quels



Delémont est équipé d'environ 2500 compteurs d'eau et 1200 compteurs de gaz.

METAS (l'Institut fédéral de métrologie). En cas de réclamation d'un client, on doit prouver que notre système est conforme. »

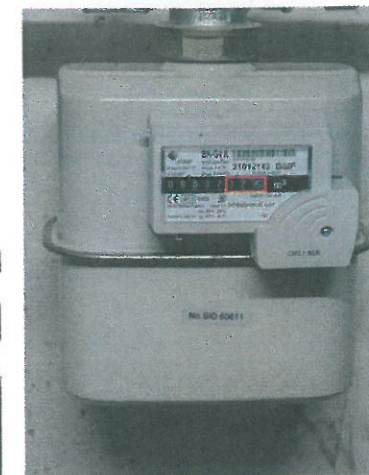
Alors qu'il y a une quinzaine d'années tout se faisait manuellement, une partie des relevés est maintenant automatisée. Si la saisie des données est plus aisée désormais, il est par contre de plus en plus compliqué pour l'employé des SID d'accéder aux compteurs, les propriétaires étant souvent absents lors du passage. « Dans les immeubles, c'est plus facile puisque les compteurs sont la plupart du temps accessibles sans entrer dans les appartements

Que se passe-t-il si les compteurs ne sont pas relevés ? « On va laisser une carte permettant aux particuliers de relever eux-mêmes leurs compteurs. En général, tout le monde joue bien le jeu », souligne Michel Hirtzlin. Et si l'on omet de renvoyer la carte ? « On fera une estimation de la consommation, par rapport à la consommation des années précédentes. »

## Passage au comptage intelligent

Le relevé des compteurs connaîtra une révolution ces prochaines années: l'un des prochains défis qui

au « smart metering » ou comptage intelligent, qui permettra un relevé des compteurs à distance. « À compter du 1<sup>er</sup> janvier 2018, la Confédération nous laisse un délai de dix ans pour changer 80% des compteurs », explique Michel Hirtzlin. Ce système doit permettre des économies d'énergie, puisqu'il sera possible de connaître sa consommation pratiquement en temps réel et d'agir ainsi sur celle-ci. Mais il pose d'autres problèmes, « notamment en termes de cybersécurité et de protection des données », précise le chef des SID. Tous les jours, le système va interroger le compteur. Il faudra



Le relevé des compteurs connaîtra une révolution ces prochaines années: l'un des prochains défis qui se pose aux SID sera le passage au « smart metering » ou comptage intelligent.

être sûr qu'elles soient stockées chez le bon client, s'assurer que ces données ne puissent pas être volées. » Du travail en perspective donc pour la Charte, association de neuf communes du Jura et du Jura bernois (Delémont, Develier, Courchapoix, Moutier, Tramelan, Saint-Imier, Nods, Lamboing, La Neuveville) qui collaborent dans le domaine de l'électricité depuis l'an 2000. « Nous étudions actuellement la réalisation du smart metering. Notre but est d'optimiser les investissements et de réduire les coûts au profit du consommateur. On ne va pas passer immédiatement aux nouveaux compteurs, on estime le faire en 2020-2021. On escompte d'ici là une baisse de prix pour ces compteurs smart. On veut aussi que les technologies soient éprouvées d'ici là », précise Michel Hirtzlin. Certaines entreprises delémontaines ont déjà accès à un tel système, et peuvent ainsi prendre connaissance de leur consumma-